



ПРИКАЗ

№ 179/0

Б О Е Р Ы К

« 05 » 02 20 26

О подготовке проекта планировки территории и проекта межевания территории линейных объектов «Реконструкция автомобильной дороги «Выезд на А-295 через ЗМЗ» в Зеленодольском муниципальном районе Республики Татарстан»

В соответствии с Градостроительным кодексом Российской Федерации, законами Республики Татарстан от 25 декабря 2010 года № 98-ЗРТ «О градостроительной деятельности в Республике Татарстан» и от 23 декабря 2023 года № 131-ЗРТ «О перераспределении полномочий между органами местного самоуправления муниципальных образований Республики Татарстан и органами государственной власти Республики Татарстан в области градостроительной деятельности» и в связи с обращением акционерного общества «Казанькомпрессормаш», п р и к а з ы в а ю:

1. Разрешить подготовку проекта планировки территории и проекта межевания территории линейных объектов «Реконструкция автомобильной дороги «Выезд на А-295 через ЗМЗ» в Зеленодольском муниципальном районе Республики Татарстан» (далее – документация по планировке территории).

2. Утвердить следующие прилагаемые задания:

на разработку проекта планировки территории и проекта межевания территории линейных объектов «Реконструкция автомобильной дороги «Выезд на А-295 через ЗМЗ» в Зеленодольском муниципальном районе Республики Татарстан»;

на выполнение инженерных изысканий для подготовки проекта планировки территории и проекта межевания территории линейных объектов «Реконструкция автомобильной дороги «Выезд на А-295 через ЗМЗ» в Зеленодольском муниципальном районе Республики Татарстан».

3. Подготовку документации по планировке территории обеспечить акционерному обществу «Институт по проектированию объектов дорожного хозяйства Республики Татарстан» за счет собственных средств акционерного общества «Казанькомпрессормаш».

4. Установить предельный срок выполнения работ по подготовке документации по планировке территории 2 квартал 2026 года.

5. Сектору взаимодействия со средствами массовой информации (Р.Ж.

Зайнуллиной) обеспечить размещение настоящего приказа на официальном сайте Министерства строительства, архитектуры и жилищно-коммунального хозяйства Республики Татарстан в информационно-телекоммуникационной сети «Интернет».

6. Отделу развития Казанской агломерации управления развития агломераций Департамента развития территорий (Р.А. Маматовой) обеспечить направление настоящего приказа на официальное опубликование на Официальном портале правовой информации Республики Татарстан (pravo.tatarstan.ru), руководителю исполнительного комитета Зеленодольского муниципального района Республики Татарстан.

7. Настоящий приказ вступает в силу со дня его официального опубликования.

8. Установить, что настоящий приказ признается утратившим силу 1 июля 2026 года.

9. Контроль за исполнением настоящего приказа возложить на начальника управления развития агломераций департамента развития территорий С.А. Рыбакова.

Заместитель министра



В.Н. Кудряшев

Утверждено
Приказом Министерства
строительства, архитектуры
и жилищно-коммунального
хозяйства Республики Татарстан
от «05» 02 2026 г. № 179/0

Задание на разработку проекта планировки территории и проекта межевания территории линейных объектов «Реконструкция автомобильной дороги «Выезд на А-295 через ЗМЗ» в Зеленодольском муниципальном районе Республики Татарстан»

№ п/п	Наименование позиции	Содержание
1.	Вид разрабатываемой документации по планировке территории	Проект планировки территории и проект межевания территории в составе проекта планировки территории
2.	Инициатор подготовки документации по планировке территории	Акционерное общество «Казанский завод компрессорного машиностроения» (далее: АО «Казанькомпрессормаш») ОГРН: 1021603620114 дата регистрации 24.09.2002, адрес: 420029, Республика Татарстан, г. Казань, ул. Халитова, д. 1 электронная почта: info@hms-kkm.ru
3.	Источник финансирования работ по подготовке документации по планировке территории	Собственный бюджет АО «Казанькомпрессормаш»
4.	Исполнитель работ по подготовке документации по планировке территории	Акционерное общество «Институт по проектированию объектов дорожного хозяйства Республики Татарстан» (АО «Институт «Татдорпроект»)
5.	Вид и наименование планируемого к размещению линейного объекта и объекта капитального строительства,	Вид объекта: реконструкция автомобильной дороги, строительство наружных сетей хозяйственно-бытовой канализации, наружного водопровода и ливневой канализации. Наименование объекта реконструкции: «Реконструкция автомобильной дороги «Выезд на А-295 через ЗМЗ» в Зеленодольском муниципальном районе Республики Татарстан»

<p>проектируемого в составе линейного объекта, их основные характеристики</p>	<p>(далее – линейный объект);</p> <p>Автомобильная дорога IVБ-п технической категории, количество полос движения – 2, ориентировочная протяженность линейного объекта – 2,052 км, функциональный класс дороги - Местные автомобильные дороги, подъезды (Для автомобильных дорог с низкой интенсивностью движения (НИД) в соответствии с ГОСТ Р 58818-2020 «Дороги автомобильные с низкой интенсивностью движения. Проектирование, конструирование и расчёт»), остальные параметры уточняются в рамках разработки документации по планировке территории.</p> <p>Система ливневой канализации объекта: Испытательный комплекс АО «Казанькомпрессормаш» в г.Зеленодольск, РТ, на земельном участке 16:49:012106:267.</p> <p>Самотечная канализация предусмотрена из труб ПЭ100 SDR21 Ø225х10,8 "техническая"ГОСТ 18599-2001.</p> <p>Колодцы на сети канализации предусматриваются круглыми из сборных железобетонных элементов по серии 3.900.1-14 вып.1 согласно типовому проекту 902-09-22.84.</p> <p>Ливневые стоки с внутривозвращающей ливневой сети предприятия по коллектору со смотровыми колодцами сбрасываются в дренажный резервуар.</p> <p>Объем стока составляет 14,4 куб.м./час</p> <p>Ориентировочная протяженность 1216,7</p> <p>Дождевые канализационные сети и сооружения на них относятся ко II классу ответственности (7) и степень огнестойкости их не нормируется.</p> <p>Источником водоснабжения объекта «Проект наружных сетей хозяйственно-бытовой канализации и наружного водопровода для объекта «Испытательный комплекс» АО «Казанькомпрессормаш» в г. Зеленодольске, РТ, на земельном участке с кадастровым номером 16:49:012106:267», является существующая кольцевая сеть водопровода из ПЭ труб ø315мм по ул. Столичная-Машиностроителей.</p> <p>Согласно ТУ, гарантированный свободный напор в месте присоединения составляет 2.6 атм..</p> <p>Глубина заложения проектируемой сети принята не менее 2,2 м от уровня земли.</p> <p>Питание водой осуществляется двумя вводами Ду=315мм.</p> <p>Ориентировочная протяженность 2229,5м</p> <p>Водоохранная зона для источника питьевого водоснабжения (для наружных сетей) не предусматривается</p> <p>Система хозяйственно-бытовой канализации (К1) предусмотрена для отвода стоков от санитарно-технических приборов бытовых помещений здания, для отвода дренажных стоков от кондиционирования. Отведение сточных вод предусматривается по</p>
---	--

		<p>проектируемым выпускам в самотечном режиме.</p> <p>Концентрация загрязнений сточных вод соответствует нормам ПДК. Предварительная очистка стоков не требуется. Проектируемые наружные сети хозяйственно-бытовой канализации приняты из полиэтиленовых труб марки ПЭ 100 SDR 21 225x10,8 по ГОСТ 18599-2001.</p> <p>Общая протяженность проектируемых сетей хозяйственно-бытовой канализации составила 2382.0 м</p>
6.	Поселения, муниципальные округа, городские округа, муниципальные районы, субъекты Российской Федерации, в отношении территории которых осуществляется подготовка документации по планировке территории	<ul style="list-style-type: none"> - г. Зеленодольск Зеленодольского муниципального района Республики Татарстан; - Айшинское сельское поселение Зеленодольского муниципального района Республики Татарстан.
7.	Информация о земельных участках (при наличии), включенных в границы территории, в отношении которой планируется подготовка документации по планировке территории, а также об ориентировочной площади такой территории	<p>Площадь проектируемой территории в соответствии с прилагаемой схемой составляет – 4,031 га</p> <p>Границы территории, в отношении которой осуществляется подготовка документации по планировке территории, и прохождения трассы линейного объекта, предусмотрены Схемой расположения территории и прохождения трассы линейного объекта согласно приложению 1 к настоящему Заданию</p> <p>Кадастровые номера: 16:20:111001:1433; ЕЗП 16:20:000000:186 (16:20:111001:40); ЕЗП 16:20:000000:186 (16:20:111001:20); ЕЗП 16:20:000000:186 (16:20:111001:25); 16:49:012106:259; 16:49:012106:260; 16:49:012106:266; 16:49:012106:4; 16:49:012106:45; 16:49:012106:41; 16:49:012106:21; 16:49:012106; 16:20:111001</p> <p>Площадь и границы территории, в отношении которой осуществляется подготовка документации по планировке территории, могут уточняться Исполнителем по согласованию с Заказчиком.</p>
8.	Цель подготовки документации по планировке территории	<ul style="list-style-type: none"> - установление красных линий; - выделение элементов планировочной структуры; - установление границ зон планируемого развития линейных объектов; - установление границ зон планируемого размещения объектов

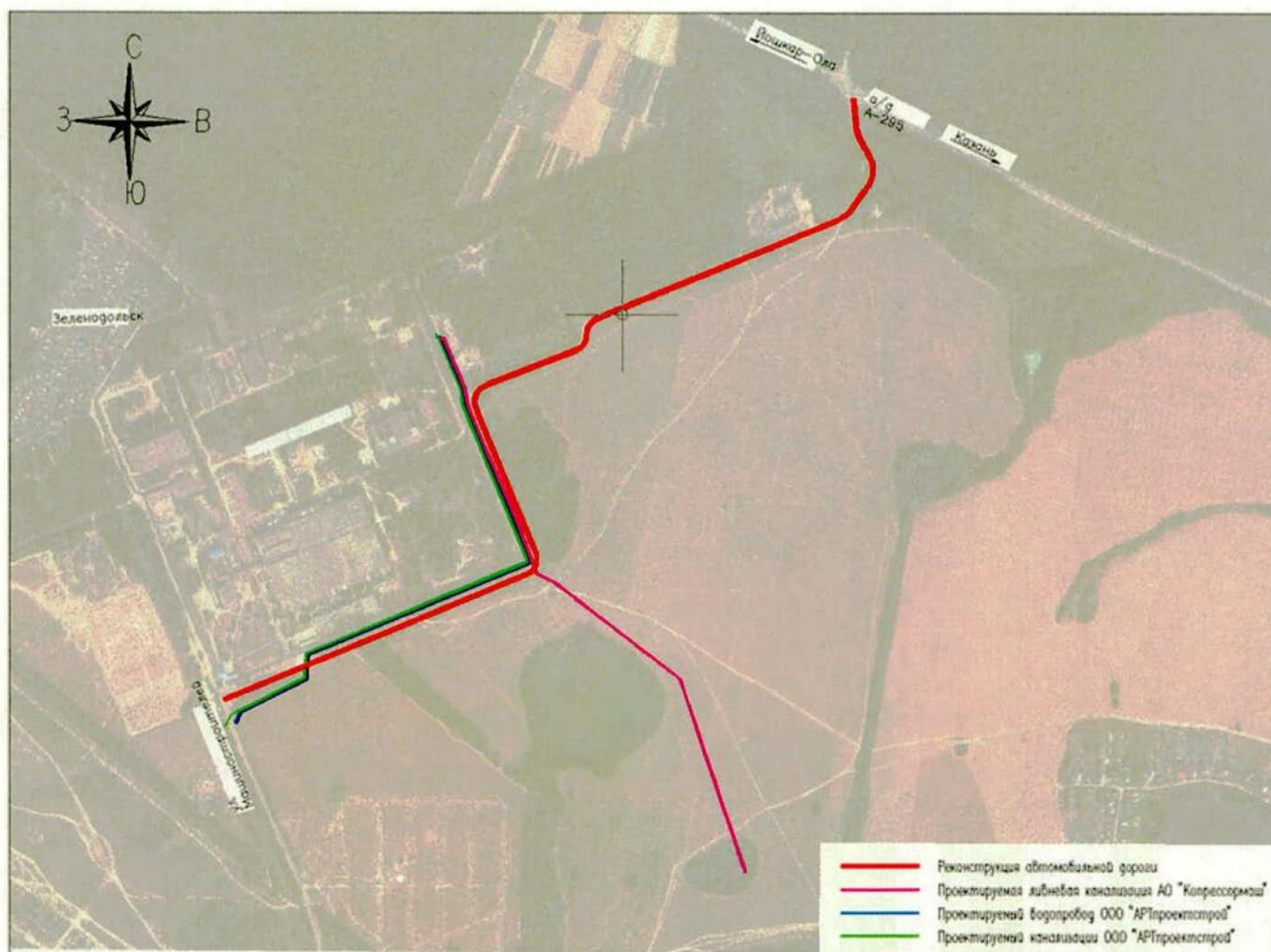
		<p>капитального строительства, проектируемых в составе линейных объектов;</p> <ul style="list-style-type: none"> - установление границ зон планируемого размещения линейных объектов, подлежащих реконструкции в связи с изменениями их местоположения; - определение местоположения границ, образуемых и (или) изменяемых земельных участков.
9.	Исходные данные для выполнения работ по подготовке документации по планировке территории	<p>Инициатор передает Исполнителю для выполнения работ следующие исходные данные:</p> <ul style="list-style-type: none"> границы разработки документации по планировке территории в векторном формате в системе координат МСК-16; топографический план в масштабе 1:500 в системе координат МСК-16, актуализированный на текущий год разработки; выписки из Единого государственного реестра недвижимости на все земельные участки, расположенные в границах проектирования; технические и научные отчеты инженерных изысканий в границах проектирования в соответствии со статьей 41² и частью 8 статьи 43 Градостроительного кодекса Российской Федерации, ст. 45¹ Федерального закона от 25.06.2002 № 73-ФЗ «Об объектах культурного наследия (памятниках истории и культуры) народов Российской Федерации», постановлением Правительства Российской Федерации от 31 марта 2017 г. № 402 «Об утверждении Правил выполнения инженерных изысканий, необходимых для подготовки документации по планировке территории, перечня видов инженерных изысканий, необходимых для подготовки документации по планировке территории, и о внесении изменений в постановление Правительства Российской Федерации от 19 января 2006 г. № 20» (в случае если необходимость выполнения инженерных изысканий предусмотрена постановлением Правительства Российской Федерации от 31 марта 2017 г. № 402 «Об утверждении Правил выполнения инженерных изысканий, необходимых для подготовки документации по планировке территории, перечня видов инженерных изысканий, необходимых для подготовки документации по планировке территории, и о внесении изменений в постановление Правительства Российской Федерации от 19 января 2006 г. № 20». Виды инженерных изысканий, состав и форма их предоставления определяются заданием на выполнение инженерных изысканий, необходимых для подготовки документации по планировке территории; информацию о ранее выполненных проектах, концепциях и иных документах, направленных на развитие территории, в том числе утвержденные проекты планировки территории и проекты межевания территории;

		<p>информация о возможностях подключения к сетям инженерно-технического обеспечения от ресурсоснабжающих организаций или технических возможностях на подключение объектов капитального строительства к сетям инженерно-технического обеспечения;</p> <p>ранее согласованные трассы проектных инженерных коммуникаций в границах проектирования, пересекающие проектируемый линейный объект;</p> <p>утвержденные и разрабатываемые проекты документации по планировке территории в границах территории проектирования и прилегающих территорий;</p> <p>технические условия / требования и возможности переноса/выноса/пересечения инженерных коммуникаций, в случае если получение таких технических условий / требований необходимо для выполнения проекта планировки территории;</p> <p>схемы расположения земельного участка или земельных участков на кадастровом плане территории;</p> <p>технические условия / требования на пересечение/ примыкания автомобильных и железных дорог;</p> <p>согласование примыканий с владельцами автомобильных дорог;</p> <p>иные дополнительные сведения, документы, материалы, согласования, запрашиваемые Исполнителем.</p>
10.	Этапы выполнения работ по подготовке документации по планировке территории	<p>Этап 1 Разработка проекта планировки территории и проекта межевания территории в составе проекта «Реконструкция автомобильной дороги «Выезд на А-295 через ЗМЗ» в Зеленодольском муниципальном районе Республики Татарстан»;</p> <p>Этап 2. Корректировка проекта планировки территории и проекта межевания территории, с учетом замечаний, полученных по итогам согласований, либо подготовка мотивированного обоснования в части отсутствия необходимости корректировки документации.</p>
11.	Порядок согласования и утверждения документации по планировке территории	<p>Документация по планировке территории до утверждения подлежит согласованию в случаях и порядке, которые установлены Градостроительным кодексом Российской Федерации.</p> <p>Инициатор направляет документацию по планировке территории в целях согласования и организации общественных обсуждений или публичных слушаний (в случае необходимости их проведения) в уполномоченные органы (организации), в том числе на согласование в организации, выдавшие технические возможности и (или) технические и/или технические требования и возможности переноса/выноса/пересечения инженерных коммуникаций и технические условия / требования на пересечение/ примыкания автомобильных и железных дорог.</p> <p>Инициатор передает Исполнителю результаты указанных</p>

		<p>согласований и результатов общественных обсуждений или публичных слушаний в течение трех рабочих дней с даты их получения.</p> <p>Исполнитель осуществляет в порядке, установленном Договором, корректировку материалов документации по планировке территории по замечаниям и предложениям уполномоченных органов (организаций) и результатам общественных обсуждений/публичных слушаний (в случае их проведения уполномоченным лицом), полученным от Инициатора, или готовит аргументированное обоснование об отклонении указанных замечаний и предложений.</p> <p>Исполнитель представляет Инициатору документацию по планировке территории, доработанную с учетом результатов согласований и общественных обсуждений/публичных слушаний (в случае их проведения уполномоченным лицом) в порядке, установленном настоящим заданием и договором, заключенным с Исполнителем.</p>
12.	Состав документации по планировке территории	<p>Состав и содержание документации по планировке территории должно соответствовать требованиям Градостроительного кодекса Российской Федерации, постановления Правительства Российской Федерации от 12 мая 2017 г. № 564 «Об утверждении Положения о составе и содержании документации по планировке территории, предусматривающей размещение одного или нескольких линейных объектов».</p>
13.	Требования к формату сдаваемых работ	<p>1 Этап. Исполнитель передает Заказчику материалы разработанной документации по планировке территории в электронном виде с сопроводительным письмом, содержащим ссылку на облачный сервис или виртуальный диск, защищенный паролем.</p> <p>2 Этап. Исполнитель передает Заказчику материалы разработанной документации по планировке территории на бумажном носителе в 2 (двух) экземплярах и в электронном виде путем направления ссылки на облачный сервис или виртуальный диск, защищенный паролем и DVD/CD в 1 (одном) экземпляре.</p> <p>Каждая часть документации по планировке территории передается отдельным, собранным(и) альбомом/книгой (альбома/книгами), сшитой в единый файл текстовые и графические материалы на каждый участок в формате PDF.</p> <p>Информация в текстовой форме представляется в форматах DOC, DOCX, XLS, XLSX.</p> <p>Графические материалы представляются в форме векторной и растровой модели.</p> <p>Информация в растровой модели представляется в форматах TIFF, JPEG или PDF.</p> <p>Информация в векторной модели представляется с расширением</p>

		<p>*.mid, *.mif, *.gpkg.</p> <p>Представляемые пространственные данные должны иметь привязку к МСК-16.</p> <p>Электронные файлы в отношении границ территории проекта межевания и границ образуемых земельных участков в формате XML-схемы interact_entry_boundaries_v02.xsd.</p>
14.	Требование к степени секретности	<p>При наличии в документации по планировке территории сведений, отнесенных к государственной тайне, документация по планировке территории или ее отдельные разделы подлежат засекречиванию, в соответствии с законодательством Российской Федерации о государственной тайне. Степень секретности определяет Исполнитель в соответствии с Перечнем сведений, составляющих государственную тайну.</p>

Схема границ проекта планировки и проекта межевания территории



Границы проекта планировки и проекта межевания территории автомобильной дороги

Границы проекта планировки и проекта межевания территории проектируемой ливневой канализации

Границы проекта планировки и проекта межевания территории проектируемого водопровода

Границы проекта планировки и проекта межевания территории проектируемой канализации

Задание на выполнение инженерно-геодезических изысканий для подготовки проекта планировки территории и проекта межевания территории линейных объектов «Реконструкция автомобильной дороги «Выезд на А-295 через ЗМЗ» в Зеленодольском муниципальном районе Республики Татарстан»

1. Наименование и вид объекта	Реконструкция автомобильной дороги «Выезд на А-295 через ЗМЗ» в Зеленодольском муниципальном районе Республики Татарстан
2. Функциональное назначение, уровень ответственности	Автомобильная дорога регионального значения Уровень ответственности - II уровень (нормальный)
3. Вид строительства	Ремонт
4. Сведения о стадийности	Проектная документация, Инженерные изыскания
5. Сроки выполнения работ	Согласно договору
6. Заказчик, местонахождение, ответственный представитель	АО «Казанькомпрессормаш» Адрес: Россия, 420029, г. Казань, ул. Халитова, 1 Тел: +7(843) 291-79-79, +7(843) 291-78-78 С мобильных телефонов: +7(843) 567-38-90 Факс: +7(843) 291-79-67 info@hms-kkm.ru Ярмухаметов Р.Р. 843-291-79-79 вн.18-25
7. Данные о местоположении и границах объекта	Республика Татарстан, Зеленодольский район, г. Зеленодольск, ул. Машиностроителей 1
8. Сведения и данные о проектируемом объекте, габариты зданий и сооружений.	Категория – IV Бп;; Ширина зем. полотна - 9м; Число полос движения – 2; Ширина проезжей части – 6м; Тип покрытия – облегченный; Ориентировочная площадь 11га; Ориентировочная протяженность – 2,1км
9. Генпроектировщик	АО «Институт «Татдорпроект», г.Казань, ул.Ак.Губкина, д.31
10. Виды инженерных изысканий	Выполнить инженерно-геодезические изыскания
11. Сведения о ранее выполненных инженерных изысканиях	-
12. Цели и виды инженерно-геодезических изысканий	Выполнить топографическую съемку (площадь уточнить при изысканиях) в масштабе М 1:1000 с сечением рельефа горизонталями через 0,5 м на всем протяжении трассы. Частоту съемки поперечников принять через каждые 20 м. Система координат – МСК-16, система высот – Балтийская Выполнить съемку существующих водопропускных труб, автобусных остановок, дорожных знаков, ограждений, лотков, строений, тротуаров и др. элементов дороги. Выполнить съемку существующих инженерных коммуникаций по внешним признакам в пределах площади топографической съемки. Произвести согласование правильности нанесения

	коммуникаций с эксплуатирующими организациями. Произвести обследование покрытия основной дороги и существующих съездов, текущего состояния существующих труб, защитных ограждений, знаков, автобусных остановок и сигнальных столбиков и т.д. Результаты обследований занести в дефектные ведомости.
13. Перечень нормативных документов, в соответствии с требованиями которых необходимо выполнить инженерные изыскания	СП 34.13330.2021 Автомобильные дороги СП 47.13330.2016 «Инженерные изыскания для строительства. Основные положения»; СП 131.13330.2020 Строительная климатология СП 11-104-97 «Инженерно-геодезические изыскания для строительства» части 1-4 ГКИНП (ОНТА)-02-262-02 «Инструкция по развитию съемочного обоснования и съемке ситуации и рельефа с применением глобальных навигационных систем ГЛОНАСС и GPS». «Условные знаки для топографических планов» масштабов 1:5000- 1:500». ГОСТ Р 21.101-2020 «Основные требования к проектной и рабочей документации».
14. Требования к точности надежности, достоверности и обеспеченности материалов изысканий	В соответствии с требованиями нормативной документации по инженерно-геодезическим изысканиям и внутренней системы контроля качества.
15. Дополнительные требования при производстве изысканий	- составить ведомость дефектов по существующей автодороге, ведомость промеров (при необходимости), ведомость реперов, ведомость коммуникаций, пересекаемых трассой, ведомость существующих дорожных знаков; -выполнить съемку существующих надземных (с указанием габаритов, марки провода, схемы и материала опор) и подземных инженерных коммуникаций (с указанием глубины заложения, геометрических параметров пересечений с дорогой, данных о давлении, материале и диаметре труб, защитных кожухов, контрольных трубок и т.д.), пересекающих дорогу и проходящих вдоль дороги в пределах полосы съемки. Топографический план выдать в масштабе 1:1000
16. Количество экземпляров документации, передаваемых заказчику	Технический отчет по инженерно-геодезическим изысканиям передать заказчику в переплетенном виде (3 экз), электронную версию в формате *.pdf и в редактируемом формате *.doc, *.xls, *. dwg на электронном носителе (1 экз). Бумажная и электронная версии должны быть абсолютно идентичны.

Задание на выполнение инженерно-геологических изысканий для подготовки проекта планировки территории и проекта межевания территории линейных объектов «Реконструкция автомобильной дороги «Выезд на А-295 через ЗМЗ» в Зеленодольском муниципальном районе Республики Татарстан»

1. Наименование и вид объекта	Реконструкция автомобильной дороги «Выезд на А-295 через ЗМЗ» в Зеленодольском муниципальном районе Республики Татарстан
2. Функциональное назначение, уровень ответственности	Автомобильная дорога регионального значения Уровень ответственности - II уровень (нормальный)
3. Вид строительства	Ремонт
4. Сведения о стадийности	Проектная документация, Инженерные изыскания
5. Сроки выполнения работ	Согласно договору
6. Заказчик, местонахождение, ответственный представитель	АО «Казанькомпрессормаш» Адрес: Россия, 420029, г. Казань, ул. Халитова, 1 Тел: +7(843) 291-79-79, +7(843) 291-78-78 С мобильных телефонов: +7(843) 567-38-90 Факс: +7(843) 291-79-67 info@hms-kkm.ru Ярмухаметов Р.Р. 843-291-79-79 вн.18-25
7. Данные о местоположении и границах объекта	Республика Татарстан, Зеленодольский район, г. Зеленодольск, ул. Машиностроителей 1
8. Сведения и данные о проектируемом объекте, габариты зданий и сооружений.	Категория – IV Бп; Ширина зем. полотна - 9м; Число полос движения – 2; Ширина проезжей части – 6м; Тип покрытия – облегченный; Ориентировочная площадь 11га; Ориентировочная протяженность – 2,1км
9. Генпроектировщик	АО «Институт «Татдорпроект», г.Казань, ул.Ак.Губкина, д.31
10. Виды инженерных изысканий	Выполнить инженерно-геологические изыскания
11. Сведения о ранее выполненных инженерных изысканиях	-
12. Цели и виды инженерно-геодезических изысканий	Комплексное изучение инженерно-геологических и гидрогеологических условий участка, получение необходимых и достаточных материалов для обоснования проектирования <u>Виды работ:</u> - инженерно-геологические изыскания под строительство автомобильной дороги - рекогносцировочное обследование участка; - камеральная обработка материалов и составление технического отчета; Расположение выработок определить по съемке. Количество и глубину скважин определить согласно требованиям действующей нормативной документации. Составить подробный отчет по материалам проведенных изысканий согласно

	СП 446.1325800.2019 «Инженерные изыскания для строительства»
13. Перечень нормативных документов, в соответствии с требованиями которых необходимо выполнить инженерные изыскания	СП 47.13330.2016 «Инженерные изыскания для строительства»; СП 446.1325800.2019 «Инженерные изыскания для строительства. Основные положения»; СП 34.13330.2011 «Автомобильные дороги»; СП 22.13330.2016 «Основания зданий и сооружений»; ГОСТ 21.302-2013. СПДС. Условные графические обозначения в документации по инженерно-геологическим изысканиям; ГОСТ 25100-2020 Грунты. Классификация; ГОСТ 30416-2020 Грунты. Лабораторные испытания. Общие положения; ГОСТ 20522-2012 Грунты. Методы статистической обработки результатов испытаний «Условные знаки для топографических планов» масштабов 1:5000- 1:500». ГОСТ Р 21.101-2020 «Основные требования к проектной и рабочей документации».
14. Требования к точности надежности, достоверности и обеспеченности материалов изысканий	В соответствии с требованиями нормативной документации по инженерно-геологическим изысканиям и внутренней системы контроля качества.
15. Требования к инженерно-геологическим изысканиям	В соответствии СП 47.13330.2016 «Инженерные изыскания для строительства. Основные положения», СП 446.1325800.2019 «Инженерные изыскания для строительства», СП 34.13330.2011 «Автомобильные дороги». В случае выявления неблагоприятных инженерно-геологических процессов и явлений природного и техногенного характера выполнить их детальное изучение, дать оценку рисков, прогноз возможных изменений и выдать рекомендации по снижению их негативного воздействия; Выбор вида горных выработок, способа и разновидности бурения следует производить исходя из целей и назначения выработок с учетом условий залегания, вида, состава и состояния грунтов, крепости пород, наличия подземных вод и намечаемой глубины изучения геологической среды. Объем камеральных и лабораторных работ определить согласно требованиям СП 47.13330.2016, СП 446.1325800.2019. Определить и предоставить при необходимости перечень необходимых исходных данных и недостающих инженерных изысканий. По выполненным инженерно-геологическим изысканиям выполнить технический отчет в соответствии с требованиями нормативной документации и государственных стандартов действующих на территории РФ.
16. Количество экземпляров документации, передаваемых заказчику	Технический отчет по инженерно-геодезическим изысканиям передать заказчику в переплетенном виде (3 экз), электронную версию в формате *.pdf и в редактируемом формате *.doc, *.xls, *. dwg на электронном носителе (1 экз). Бумажная и электронная версии должны быть абсолютно идентичны.

Утверждено
Приказом Министерства
строительства, архитектуры
и жилищно-коммунального
хозяйства Республики Татарстан
от «05» 02 2026 г. № 179/0

Задание на выполнение инженерно-геологических изысканий для подготовки проекта планировки территории и проекта межевания территории линейных объектов «Реконструкция автомобильной дороги «Выезд на А-295 через ЗМЗ» в Зеленодольском муниципальном районе Республики Татарстан»

№ п/п	Перечень основных данных и требований	Основные данные и требования
1	Наименование объекта	Реконструкция автомобильной дороги «Выезд на А-295 через ЗМЗ» в Зеленодольском муниципальном районе Республики Татарстан
2	Местоположение объекта изысканий	Российская Федерация, Республика Татарстан, Зеленодольский муниципальный район, ул. Машиностроителей, 1
3	Основание для выполнения работ	Постановление о разработке проекта планировки территории линейного объекта
4	Вид градостроительной деятельности	Реконструкция
5	Идентификационные сведения о заказчике	АО «Казанский завод компрессорного машиностроения», Адрес: РФ, РТ, 420029, г. Казань, ул. Халитова, 1 Тел. +7(843)291-79-79, +7(843)291-78-78 С мобильных телефонов: +7(843)567-38-90 Факс: 7(843)291-79-67 info@hms-kkm.ru Ответственный представитель: Ярмухаметов Р.Р. +7(843)-79-79, вн.18-25
6	Идентификационные сведения об исполнителе	Акционерное общество «Институт по проектированию объектов дорожного хозяйства Республики Татарстан» (АО «Институт «Татдорпроект») ИНН 1660059080, Российская Федерация, 420088, Республика Татарстан, г. Казань, ул. Ак. Губкина д.31 Тел. 7 8432211632; E-mail: mail@tatdor.com
7	Цели и задачи инженерных изысканий	Целью изыскания является получение необходимых данных о климатических условиях территории и гидрологическом режиме водных объектов в районе участка изысканий с детальностью необходимой для принятия проектных решений. Инженерно-гидрометеорологические изыскания обеспечивают комплексное изучение гидрометеорологических условий территории строительства и прогноз возможных изменений этих условий в результате взаимодействия с проектируемым объектом. Для обоснования проектных решений получены в достаточном объеме необходимые материалы и данные. Задачей инженерно-гидрометеорологических изысканий

		является выполнение комплекса работ (полевых и камеральных) с целью получения расчетных гидрологических характеристик водных объектов, предоставление гидрологического обоснования с выдачей рекомендаций для проектных и строительных мероприятий по инженерной защите проектируемых объектов, а также определение гидрометеорологических условий их эксплуатации.
8	Этап выполнения инженерных изысканий	Отсутствуют
9	Виды инженерных изысканий	Технический отчет по инженерно-гидрометеорологическим изысканиям в соответствии с действующими нормативными документами.
10	Идентификационные сведения об объекте:	<p>Назначение: В соответствии с пунктом 1 статьи 3 Федерального закона от № 257-ФЗ автомобильная дорога является объектом транспортной инфраструктуры, предназначенным для движения транспортных средств и включающим в себя земельные участки в границах полосы отвода автомобильной дороги и расположенные на них или под ними конструктивные элементы (дорожное полотно, дорожное покрытие и подобные элементы) и дорожные сооружения, являющиеся ее технологической частью, - защитные дорожные сооружения, искусственные дорожные сооружения, производственные объекты, элементы обустройства автомобильных дорог.</p> <p>Принадлежность к объектам транспортной инфраструктуры и к другим объектам, функционально-технологические особенности которых влияют на их безопасность:</p> <p>В соответствии с пунктом 1 статьи 3 Федерального закона от № 257-ФЗ автомобильная дорога является объектом транспортной инфраструктуры.</p> <p>Принадлежность к опасным производственным объектам: Не принадлежит к опасным производственным объектам</p> <p>Пожарная и взрывопожарная опасность:</p> <p>Не относится ни к одной из категорий по пожарной и взрывопожарной опасности</p> <p>Уровень ответственности: Нормальный.</p> <p>Идентификация зданий и сооружений в соответствии с частью 11 статьи 4 Федерального закона от 30.12.2009 № 384-ФЗ «Технический регламент о безопасности зданий и сооружений» - объекты идентификации уточнить при проектировании.</p>
11	Предполагаемые техногенные воздействия объекта на окружающую среду	Показатели ожидаемых воздействий на окружающую среду будут содержаться в разделе «Перечень мероприятий по охране окружающей среды» проектной документации.
12	Данные о границах площадки (площадок) и (или) трассы (трасс) линейного сооружения (точки ее начала и окончания, протяженность)	Российская Федерация, Республика Татарстан, Зеленодольский муниципальный район
13	Краткая техническая характеристика объекта, включая размеры	При выполнении инженерных изысканий, выполнении обследований и разработке проектной документации технико-экономические показатели могут быть уточнены

	проектируемых зданий и сооружений	
14	Дополнительные требования к выполнению отдельных видов работ в составе инженерных изысканий	В соответствии с нормативными документами и техническим заданием на проектирование
15	Наличие предполагаемых опасных природных процессов и явлений, многолетнемерзлых и специфических грунтов на территории расположения объекта	Возможно подтопление и затопление.
16	Требование о необходимости научного сопровождения инженерных изысканий	Объект не является особо опасным.
17	Требования к точности и обеспеченности необходимых данных и характеристик при инженерных изысканиях	В соответствии с нормативными документами и техническим заданием на проектирование
18	Требования к составлению прогноза изменения природных условий	Не требуется
19	Требования о подготовке предложений и рекомендаций для принятия решений по организации инженерной защиты территории	В соответствие с требованиями СП 104.13330.2016 «Инженерная защита территории от затопления и подтопления».
20	Требования по обеспечению контроля качества при выполнении инженерных изысканий	В соответствии со стандартами исполнителя
21	Требования к составу, форме и формату предоставления результатов инженерных изысканий	<p>Выполнить инженерно-гидрометеорологические изыскания в объеме, необходимом для разработки проектной документации и получения положительного заключения. Результаты изысканий должны быть оформлены в виде технического отчета в соответствии с требованиями действующих нормативных документов.</p> <p>1. Составление климатической записки, в том числе, формирование таблиц распределения метеозлементов (сбор, анализ и обобщение литературных данных и справочных материалов, составление необходимых табличных и графических приложений. На основании полученных данных составить климатическое описание исследуемого района с разделами: общие сведения по району изысканий, температура воздуха, ветер, условия увлажнения (влажность, осадки), снежный покров и промерзание почвы, неблагоприятные явления погоды).</p> <p>При получении климатических характеристик (по температуре и влажность воздуха, давлению, температуре почвы на глубинах, осадкам, ветру, снежному покрову, промерзанию почвы, неблагоприятным метеорологическим явлениям: гололедно-изморозевым отложениям, туманам, грозам, метелям) использовать данные систематических наблюдений наиболее репрезентативной метеорологической станции, действующей на момент</p>

		<p>выполнения инженерных изысканий.</p> <p>2. Составление гидрологического описания: систематизировать архивные гидрологические материалы и расчетные характеристики с целью составления описания гидрологического режима района изысканий.</p> <p>3. Разработать и согласовать программу работ инженерных изысканий с Подрядчиком и Заказчиком. Состав инженерных изысканий, объемы, методики и технологии работ, сроки выполнения, технические особенности производства изысканий, определяет и обосновывает Исполнитель инженерных изысканий в программе выполнения инженерных изысканий;</p> <ul style="list-style-type: none"> - Сбор и обработка материалов инженерных изысканий прошлых лет (при их наличии); - Сбор сведений по гидрометеорологической изученности и климату рассматриваемого района. - Выполнить процедуры, необходимые для начала производства полевых работ инженерных изысканий в соответствии с требованиями действующего законодательства. <p style="text-align: center;">Полевые работы:</p> <ul style="list-style-type: none"> - Выполнить рекогносцировочное обследование территории проектирования в период летне-осенней межени, включая фотоработы. - Обследование овражно-балочной сети. - Установление планового и высотного положения меток максимальных исторических уровней воды и зон затопления малых водотоков в местах пересечения проектируемым линейным объектом. - Проведение гидролого-морфологических работ на участках перехода инженерных коммуникаций через постоянные водные объекты. - Определение уклонов водной поверхности. - Измерение расходов воды (при необходимости). - Измерение скоростей и направлений течения воды в пределах русловой съемки (при необходимости). <p style="text-align: center;">Камеральные работы:</p> <ul style="list-style-type: none"> - определить степень гидрометеорологической изученности реки. - определение по картографическим материалам гидрографических характеристик водосборов перед проектируемыми искусственными сооружениями. - анализ и обработка исходных данных по уровненному, стоковому, и ледовому режимам рек по данным репрезентативных гидрологических постов Росгидромета, за весь период наблюдений. - определение максимального стока весеннего половодья и дождевых паводков и наивысших уровней воды рек по постам аналогам. - определение расчетных гидрологических характеристик режима рек для обоснования проектных решений. - максимальные расходы воды различной вероятности превышения (1%, 2%, 3%, 5%, 10%) с бассейнов рек в створах проектируемых искусственных сооружений. - уровни воды различной вероятности превышения (РУВВ
--	--	--

	<p>1%, 2%, 3%, 5%, 10%).</p> <ul style="list-style-type: none"> - границы затопления при расчетных уровнях (1% и 10%). - расчетные уровни низкой межени (летней и зимней). <p>В составе отчета отразить следующие климатические характеристики:</p> <ul style="list-style-type: none"> - экстремальные и средние значения температуры и влажности воздуха, атмосферных осадков, ветра, глубина промерзания грунта; - число дней с переходом температуры воздуха через 0; - повторяемость и преобладающее направление сильных ветров, штилей, роза ветров; - расчетная максимальная скорость ветра; - порывы ветра; - даты появления, установления, разрушения и схода снежного покрова; - средняя и максимальная толщина снежного покрова; - число дней с туманом и гололедом; - повторяемость гроз; - расчетная толщина снежного покрова; - продолжительность периодов со снежным покровом, гололедицей; - характеристики влажности воздуха; - количество дней с твердыми, жидкими и смешанными осадками в процентах от общего количества; - средняя и максимальная продолжительность осадков, часы; - сведения об экстремальных метеорологических явлениях; - количество дней образования гололедных явлений; - продолжительность периодов с температурой воздуха выше и ниже заданных значений; - продолжительность теплого и холодного периодов; - средняя температура наружного воздуха наиболее холодной пятидневки; - среднее количество дней с неблагоприятными погодными явлениями. - Изучение опасных гидрометеорологических процессов и явлений. - Составление сводной таблицы основных строительно-климатических характеристик. <p>В графической части отчета приложить:</p> <ul style="list-style-type: none"> - схема с обозначением местоположения проектируемого объекта; - морфометрические створы для водных объектов; - выкопировку с карты с обозначением расположения проектируемого объекта и пунктов гидрологических и метеорологических характеристик; - план перехода через водный объект с указанием границ затопления при расчетных уровнях и границ водоохранных зон; - поперечные профили по гидрометрическим створам; - графики зависимости расходов воды, площадей водного сечения и средних скоростей течения от уровня воды для участка планируемого строительства; - профиль предельного размыва русла реки в створе перехода.
--	--

22	Перечень передаваемых заказчиком во временное пользование исполнителю инженерных изысканий	<p>Электронные документы, должны быть выполнены в следующих форматах:</p> <p>а) pdf, l·tf, doc, docx, xls,xlsx - для документов с текстовым содержанием;</p> <p>б) pdf, jpeg и dwg, dwx - для документов с графическим содержанием;</p> <p>Требования к оформлению инженерных изысканий:</p> <ul style="list-style-type: none"> - инженерных изыскания выполнить автоматизированным способом на бумажном носителе и в виде электронного документа; - сброшюрованные тома должны иметь сквозную нумерацию листов; - электронная версия предоставляется в редактируемом виде в формате программ разработки (САПР, Word, Excel или аналоги и пр.) и в формате *.PDF - электронные версии должны строго соответствовать бумажным версиям и являться сканированной версией бумажного тома с подписями в .pdf формате; - сканированный том должен быть выполнен отдельными файлами и единым файлом (книга, отсканированная с печатями и подписями). - редактируемый формат должен соответствовать сканированной копии и бумажной версии.
23	Требования к форме предоставления результатов инженерных изысканий	<p>Подготовить и передать Заказчику:</p> <ul style="list-style-type: none"> - на бумажном носителе, на русском языке - в 4 экземплярах в сброшюрованном виде; - Электронная версия передается на отдельном DVD диске в 1 экземпляре формате .pdf и в форматах среды разработки (.doc; .xls; .dwg и т.д.), включая все необходимые электронные библиотеки, шрифты, и т.д., обеспечивающие однозначное соответствие электронной и бумажной версий проектной документации. <p>При этом наименование файлов и папок на DVD диске должно совпадать с наименованием документа на бумажном носителе, и располагаться на носителе в той же последовательности, как и на бумажном носителе, согласно ГОСТ Р 1.0-2012, ГОСТ 2.051-2013. Форматы файлов на DVD диске: текстовая часть - *.doc, xls; графическая часть AutoCAD - *.dwg; документы сторонних организаций - *.jpg, pdf.</p>
24	Требования к форме предоставления результатов инженерных изысканий, позволяющей осуществлять их использование при формировании и ведении информационной модели (при необходимости)	Не требуется
25	Перечень нормативных правовых актов, НД, в соответствии с требованиями которых необходимо выполнять инженерные изыскания	<p>Проведение оценки гидрометеорологических характеристик и состояния окружающей среды необходимо вести в строгом соответствии со следующими нормативными документами:</p> <ul style="list-style-type: none"> - СП 47.13330.2016 Инженерные изыскания для строительства. Основные положения»; - СП 482.1325800.2020 Инженерно-

		<p>гидрометеорологические изыскания для строительства. Общие правила производства работ;</p> <ul style="list-style-type: none"> - СП 33-101-2003 «Определение основных расчётных гидрологических характеристик»; - СП 529.1325800.2023 Определение основных расчётных гидрологических характеристик; - СП 20.1333.2016 «Нагрузки и воздействия. Актуализированная редакция»; - ГОСТ 32836-2014 Дороги автомобильные общего пользования. Изыскания автомобильных дорог. Общие требования; - ГОСТ 33177-2014 «Дороги автомобильные общего пользования. Требования к проведению инженерно-гидрологических изысканий»; - РСН 76-90 Инженерные изыскания для строительства. Технические требования к производству гидрометеорологических работ; - СП 131.13330.2020. Строительная климатология. <p>Также, при выполнении данных работ, необходимо руководствоваться и другими нормативно-правовыми актами и НТД, при соблюдении которых обеспечивается соблюдение требований Федерального закона от 30 декабря 2009 г. № 384-ФЗ «Технический регламент о безопасности зданий и сооружений».</p>
--	--	---

Утверждено
Приказом Министерства
строительства, архитектуры
и жилищно-коммунального
хозяйства Республики Татарстан
от «05» 02 2026 г. № 179/0

Задание на выполнение инженерно-экологических изысканий для подготовки проекта планировки территории и проекта межевания территории линейных объектов «Реконструкция автомобильной дороги «Выезд на А-295 через ЗМЗ» в Зеленодольском муниципальном районе Республики Татарстан»

№ п/п	Перечень основных данных и требований	Основные данные и требования
1	Наименование объекта проектирования	Реконструкция автомобильной дороги «Выезд на А-295 через ЗМЗ» в Зеленодольском муниципальном районе Республики Татарстан
2	Местоположение объекта изысканий	Российская Федерация, Республика Татарстан, Зеленодольский муниципальный район, ул. Машиностроителей, 1
3	Проектируемые сооружения	Автомобильная дорога
4	Основание для выполнения работ	Постановление о разработке проекта планировки территории линейного объекта
5	Вид градостроительной деятельности	Реконструкция
6	Идентификационные сведения о заказчике	АО «Казанский завод компрессорного машиностроения», Адрес: РФ, РТ, 420029, г.Казань, ул.Халитова, 1 Тел. +7(843)291-79-79, +7(843)291-78-78 С мобильных телефонов: +7(843)567-38-90 Факс: 7(843)291-79-67 info@hms-kkm.ru Ответственный представитель: Ярмухаметов Р.Р. +7(843)-79-79, вн.18-25
7	Идентификационные сведения об исполнителе	АО «Институт «Татдорпроект», РТ, г. Казань, ул. Ак. Губкина, д.31
8	Источник финансирования	Собственный бюджет АО «Казанский завод компрессорного машиностроения»
9	Стадия проектирования	Проект планировки и межевания территории
10	Необходимость выделения этапов строительства	Нет необходимости
11	Перечень нормативной литературы	Перечень национальных стандартов и сводов правил (частей таких стандартов и сводов правил), в результате применения, которых на обязательной основе обеспечивается соблюдение требований Федерального закона "Технический регламент о безопасности зданий и сооружений" (постановление Правительства РФ от 26 декабря 2014 г. № 1521.) СП 47.13330.2016 Инженерные изыскания для строительства Основные положения.

№ п/п	Перечень основных данных и требований	Основные данные и требования
		Иные нормативно-технические документы, действовавшие по состоянию на момент заключения договора на выполнение инженерно-экологических изысканий, а также вступивших в силу до окончания разработки проекта планирования и межевания территории
12	Идентификационные сведения об объекте проектирования	<p>Назначение: В соответствии с пунктом 1 статьи 3 Федерального закона от № 257-ФЗ автомобильная дорога является объектом транспортной инфраструктуры, предназначенным для движения транспортных средств и включающим в себя земельные участки в границах полосы отвода автомобильной дороги и расположенные на них или под ними конструктивные элементы (дорожное полотно, дорожное покрытие и подобные элементы) и дорожные сооружения, являющиеся ее технологической частью, элементы обустройства автомобильных дорог.</p> <p>Принадлежность к объектам транспортной инфраструктуры и к другим объектам, функционально-технологические особенности которых влияют на их безопасность: В соответствии с пунктом 1 статьи 3 Федерального закона от № 257-ФЗ автомобильная дорога является объектом транспортной инфраструктуры.</p> <p>Принадлежность к опасным производственным объектам: Не принадлежит к опасным производственным объектам</p> <p>Пожарная и взрывопожарная опасность: Не относится ни к одной из категорий по пожарной и взрывопожарной опасности</p> <p>Уровень ответственности: Нормальный.</p>
13	Краткая техническая характеристика объекта, включая размеры проектируемых зданий и сооружений	Приняты в соответствии с заданием на проектирование. При выполнении инженерных изысканий, выполнении обследований и разработке проект планировки и межевания территории технико-экономические показатели могут быть уточнены
13.1	Категория дороги	IVБ-п
13.2	Общая протяженность	2,052 км
13.3	Количество полос движения	1 (в каждом направлении)
13.4	Ширина проезжей части	6.0 м (уточнить проектом)
13.5	Ширина земляного полотна	9,0 м (уточнить проектом)
13.6	Тип дорожной одежды	Облегченный
13.7	Вид покрытия	Асфальтобетон
14	Состав работ	<p>Выполнить инженерно-экологические изыскания в объеме, необходимом для разработки проекта планировки и межевания территории.</p> <p>Результаты изысканий должны быть оформлены в виде технического отчета в соответствии с требованиями действующих нормативных документов.</p>
15	Подготовительный этап	<p>- Разработать и согласовать программу работ инженерных изысканий с Заказчиком;</p> <p>- Состав инженерных изысканий, объемы, методики и технологии работ, сроки выполнения, технические</p>

№ п/п	Перечень основных данных и требований	Основные данные и требования
		<p>особенности производства изысканий, определяет и обосновывает Подрядчик инженерных изысканий в программе выполнения инженерных изысканий;</p> <ul style="list-style-type: none"> - Выполнить процедуры, необходимые для начала производства полевых работ инженерно-экологических изысканий в соответствии с требованиями действующего законодательства; - Выполнить сбор, обработку и анализ опубликованных и фондовых материалов, а также данные о состоянии природной среды (в том числе данные о фоновом состоянии атмосферного воздуха); - Оценить экологическую изученность территории и предварительную оценку экологического состояния территории; - Выполнить сбор и анализ сведений о зонах с особым режимом природопользования (экологических ограничений); - Выполнить обоснование предполагаемых границ зоны воздействия и границ территории изысканий.
16	Полевые работы	<p>Полевые исследования:</p> <ul style="list-style-type: none"> - Рекогносцировочное обследование территории; - Маршрутные наблюдения, выполняемые при составлении инженерно-экологических карт; - Изучение растительного и животного мира.
17	Камеральные работы	<p>Камеральная обработка материалов: Составление технического отчета, включающего в себя: Пояснительную записку, содержащую:</p> <ul style="list-style-type: none"> - Краткую характеристику проектируемого объекта; - Краткую характеристику природных и техногенных условий - климатические и ландшафтные условия, сведения о наличии (отсутствии) особо охраняемых территорий (статус, ценность, назначение, расположение), геоморфологические, гидрологические, геологические, гидрогеологические условия; - Характеристика почвенного покрова - описание типов, агрохимических свойств, оценка пригодности для целей рекультивации; - Характеристика растительного и животного мира, включая характеристику водных биоресурсов, приведение данных об наличии в границах проектирования особо охраняемых видов растений и животных и путей миграции; - Характеристика хозяйственного использования территории; - Социально-экономические условия района расположения объекта; - Сведения о наличии (отсутствии) объектов культурного наследия в пределах района размещения объекта и в зоне его влияния; - Современное экологическое состояние района изысканий - Данные о санитарно-эпидемиологическом состоянии компонентов природной среды; - Сведения об источниках водоснабжения, наличии зон санитарной охраны источников питьевого водоснабжения,

№ п/п	Перечень основных данных и требований	Основные данные и требования
		<p>особо охраняемых природных территорий, месторождений полезных ископаемых, скотомогильников и биотермических ям, свалок и полигонов ТБО, водоохранных зон водных объектов и зон с особым режимом природопользования (экологических ограничений);</p> <ul style="list-style-type: none"> - Прогнозную оценку возможного влияния проектируемого объекта на окружающую среду; - Рекомендации и предложения по предотвращению и снижению неблагоприятных техногенных последствий; - Предложения к программе экологического мониторинга; - Заключение - основные выводы по результатам выполненных инженерно-экологических изысканий, рекомендации для принятия проектных решений и решений по охране окружающей среды. <p>Приложения к Отчету должны содержать:</p> <ul style="list-style-type: none"> - задание на выполнение инженерно-экологических изысканий; - свидетельства и допуски к производству работ; - программу инженерно-экологических изысканий; - обзорную схему проектируемого объекта; - письма полномочных организаций (территориальных органов по охране окружающей среды и т.д.); - справку о наличии (отсутствии) особо охраняемых природных территорий в районе строительства всех уровней (федерального, регионального, местного значений); - справку о наличии (отсутствии) месторождений полезных ископаемых под участком предстоящей застройки; - справку о наличии (отсутствии) зон санитарной охраны источников хозяйственно-питьевого водоснабжения; - справку о наличии/отсутствии скотомогильников, мест захоронения трупов сибиреязвенных животных и биотермических ям; - справку об объектах культурного наследия, включенных в реестр, выявленные объекты культурного наследия или объекты, обладающих признаками объекта культурного наследия; - справку о наличии/отсутствии защитных лесов и особо защитных участков лесов. <p>Графическую часть, содержащую:</p> <ul style="list-style-type: none"> - карты-схемы фактического материала с нанесенными точками наблюдений; - карта (схема) современного экологического состояния с элементами прогноза, с нанесением границ зон с особым режимом природопользования. <p>Технический отчет должен содержать информацию, необходимую и достаточную для разработки проекта планирования и межевания территории.</p>
18	Требования к составу, точности, надежности, достоверности и обеспеченности исходными	Требования к точности, составу, сдаче отчетов о выполненных изыскательских работах принять на основе положений СП 47.13330.2016, СП 11-102-97 и СП 502.1325800.2021

№ п/п	Перечень основных данных и требований	Основные данные и требования
	данными	
19	Требования к содержанию, оформлению и сдаче работ составу предоставляемых разделов и томов	<ul style="list-style-type: none"> - Материалы проекта планировки и межевания территории предоставить в электронном виде (ред. (*.dwg, *.doc, *.xls и пр.) и неред. (*.pdf) форматах Подрядчику на рассмотрение и согласование не менее чем за 10 дней до срока, указанного в календарном графике. - Проект планировки и межевания территории выполнить в соответствии с требованиями нормативно-технических документов, а также действующих национальных и государственных стандартов Российской Федерации, определяющих правила разработки, оформления учета, хранения и применения проектной документации для объектов капитального строительства, в том числе при строительстве, реконструкции, капитальном ремонте и комплексном обустройстве автомобильных дорог - Титульные листы оформить подлинными подписями руководителей проектной организации и главного инженера проекта, круглой печатью проектной организации. - Основная надпись на всех графических и текстовых документах должна быть заполнена. Подписи должны быть оригинальными. - Внесение изменений в документацию производится в соответствии с п. 9 ГОСТ Р 21.301-2014. Если в том вносятся изменения, то должно быть разрешение на внесение изменений. На обложке должна быть таблица регистрации изменений по форме 10. Недопустимо наличие заполненной таблицы регистрации изменений на обложке и одновременно отсутствие в томе разрешения на внесение изменений. - Чертежи на топографической основе выпускаются в цветном исполнении - В случае наличия изменений в ходе выполнения инженерных изысканий в обязательном порядке делать соответствующую запись в сопроводительном письме. - Требования к оформлению инженерных изысканий: <ul style="list-style-type: none"> - инженерных изыскания выполнить автоматизированным способом на бумажном носителе и в виде электронного документа; - сброшюрованные тома должны иметь сквозную нумерацию листов; - электронная версия предоставляется в редактируемом виде в формате программ разработки (САПР, Word, Excel или аналоги и пр.) и в формате *.PDF - электронные версии должны строго соответствовать бумажным версиям и являться сканированной версией бумажного тома с подписями в .pdf формате; - не допускается вставка в чертежи сканированной подписи; - сканированный том должен быть выполнен отдельными файлами и единым файлом (книга, отсканированная с печатями и подписями). - редактируемый формат должен соответствовать

№ п/п	Перечень основных данных и требований	Основные данные и требования
		<p>сканированной копии и бумажной версии;</p> <p>- названиям файлов присваивается шифр книги (тома), к которому дополнительно указывается перечень страниц книги (тома), представленные в данном файле (например, Шифр_стр_6177-ИЭИ) оформление файлов, разрабатываемых в программе САПР выполнять в соответствии с СТП 7.3.2-ОБП1-ТД-2012 от 26.04.2013г «Правила разработки документации в среде программного».</p> <p>- Предоставить смету на изыскательские работы на стадии разработки проектной документации для включения в главу сводного сметного расчёта.</p>
20	Сроки выполнения работ	В соответствии с графиком выполнения работ
21	Количество экземпляров технического отчета, выдаваемого Заказчику	<p>Документация передается согласно составу проекта:</p> <p>- на бумажном носителе, на русском языке - в 4 экземплярах в сброшюрованном виде;</p> <p>- Электронная версия передается на отдельном DVD диске в 1 экземпляре формате .pdf и в форматах среды разработки (.doc; .xls; .dwg и т.д.), включая все необходимые электронные библиотеки, шрифты, и т.д., обеспечивающие однозначное соответствие электронной и бумажной версий проектной документации.</p> <p>При этом наименование файлов и папок на DVD диске должно совпадать с наименованием документа на бумажном носителе, и располагаться на носителе в той же последовательности, как и на бумажном носителе, согласно ГОСТ Р 1.0-2012, ГОСТ 2.051-2013. Форматы файлов на DVD диске: текстовая часть - *.doc, xls; графическая часть AutoCAD - *.dwg; документы сторонних организаций - *.jpg, pdf.</p>